



커버 장착 붐 키트

트러스트형 붐이 장착된 Multi Pro® 잔디 스프레이어

모델 번호 41602—일련번호 317000001 및 그 이상

설치 지침

▲ 경고

캘리포니아

Proposition 65 경고

본 제품의 사용으로 캘리포니아 주에서 암, 선천성 기형 및 기타 생식 기능 장애를 일으키는 것으로 알려진 화학 물질이 들어 있습니다.

부품 확인

아래 차트를 사용하여 모든 부품이 선적되었는지 확인하십시오.

절차	설명	수량	사용
1	아무 부품도 필요 없음	—	장비를 준비합니다.
2	11-노즐, 중앙 붐 커버 고무 커버 강화 플레이트 팝 리벳(3/16 x 1/2 인치) 와셔(3/16 인치)	1 1 1 11 11	중앙 붐 커버를 준비합니다(11-노즐 어셈블리의 경우).
3	12-노즐, 중앙 붐 커버 팝 리벳(3/16 x 1/2 인치) 와셔(3/16 인치) 고무 커버 강화 플레이트	1 22 22 1 1	11-노즐 붐 커버를 12-노즐 붐 커버에 부착합니다.
4	중앙 붐 브래킷(2014년식 이전 모델) 붐 마운트 플레이트 U-너트 육각 헤드 볼트(3/8 x 1 1/4 인치) 모델/일련번호 데칼 규정 데칼(119-4986) 플랜지 너트(3/8 인치) 와셔 플레이트 육각 헤드 볼트(5/16 x 1 1/4 인치) 중앙 붐 브래킷(2015년식 이후 모델)	2 2 8 8 1 1 8 4 8 4	중앙 붐 브래킷 및 커버를 장착합니다.
5	원 붐 커버 와셔 플레이트 U-너트 육각 헤드 볼트(5/16 x 1 1/4 인치)	2 16 12 12	원 붐 커버를 장착합니다.
6	드레인 밸브 마운트 브래킷 캐리지 나사(5/16 x 1 1/4 인치) 플랜지 너트(5/16 인치)	1 2 3	드레인 밸브 마운트 브래킷을 장착합니다(2016년식 이전 모델).



절차	설명	수량	사용
7	아무 부품도 필요 없음	-	드레인 밸브를 이동합니다(2015년식 이전 모델).
8	아무 부품도 필요 없음	-	드레인 밸브를 이동합니다(2016년식 모델).
9	플랜지 너트(5/16 인치) 플랜지 헤드 볼트(5/16 x 1 인치)	2 2	드레인 밸브를 장착 브래킷에 장착합니다(2016년식 이전 모델).
10	아무 부품도 필요 없음	-	봄 커버들이 적절한 간격을 유지하는지 확인하십시오.

중요: 살포 작업 중 커버에 화학약품이 쌓이는 것을 막기 위해 커버 장착 봄 키트에 공기 유도, 평면 팬 노즐을 사용하십시오. 자세한 내용은 Toro 노즐 차트를 참조하십시오.

참고: 커버 장착 봄에 스프링 업그레이드 키트(부품 번호 120-8508)를 장착하십시오.

1

장비 준비

아무 부품도 필요 없음

절차

▲ 주의

키 스위치에 키를 꽂아 두면 누군가 우발적으로 엔진을 작동시켜 운전자나 주변에 있는 사람에게 중상을 입힐 수 있습니다.

키트를 설치하기 전에 키 스위치에서 키를 빼십시오.

▲ 경고

스프레더 스프레이어 시스템에 사용되는 화학물질은 운전자, 주변 사람, 동물, 식물, 토양 등에 유해하거나 유독할 수 있습니다.

- 사용하는 모든 화학물질의 화학물질 경고 라벨 및 물질안전보건자료(MSDS)를 주의하여 읽고 화학물질 제조사의 권고 사항에 따라 자신을 보호하십시오. 되도록 최소한의 피부가 화학물질에 노출되도록 하십시오. 화학물질 접촉으로부터 보호하기 위해 다음과 같은 적절한 개인 보호장비(PPE)를 착용하십시오.
 - 보안경, 고글 및/또는 안면 보호구
 - 마스크 또는 필터 마스크
 - 내화학성 장갑
 - 고무 부츠 또는 기타 견고한 작업화
 - 청력 보호구
 - 화학물질 유출에 대비하기 위해 갈아입을 깨끗한 옷, 비누, 일회용 타월을 가까운 곳에 두십시오.
- 스프레이어 시스템을 사용하기 전에 화학물질 제조사의 권고 사항에 따라 시스템을 삼중으로 세척 및 중화하고 모든 밸브를 3번 순환시켰는지 확인하십시오.

1. 평평한 곳으로 장비를 옮깁니다.
2. 외부 붐 섹션을 내립니다.
3. 주차 브레이크를 체결합니다.
4. 엔진을 끕니다.
5. 키 스위치에서 키를 뺍니다.

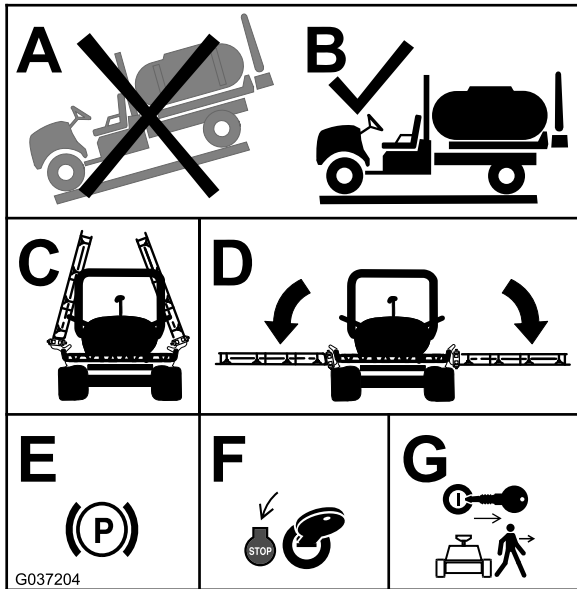


그림 1

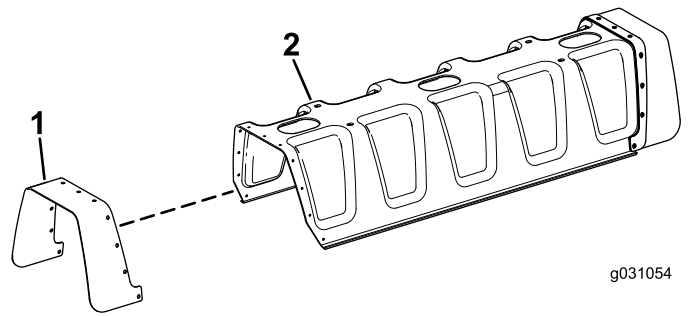


그림 2

1. 고무 커버
2. 중앙 붐 커버

2. 고무 커버의 구멍을 강화 플레이트의 구멍과 맞춥니다(그림 3).

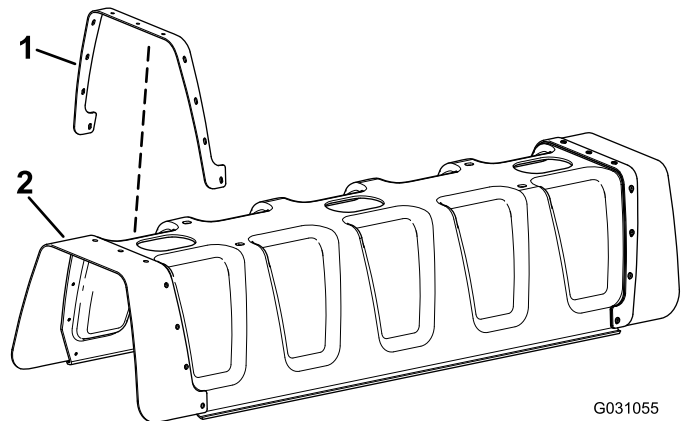


그림 3

1. 강화 플레이트
2. 고무 커버

3. 11개의 팜 리벳(3/16 x 1/2 인치) 및 와셔(3/16 인치)를 중앙 붐 커버에 장착합니다(그림 4).

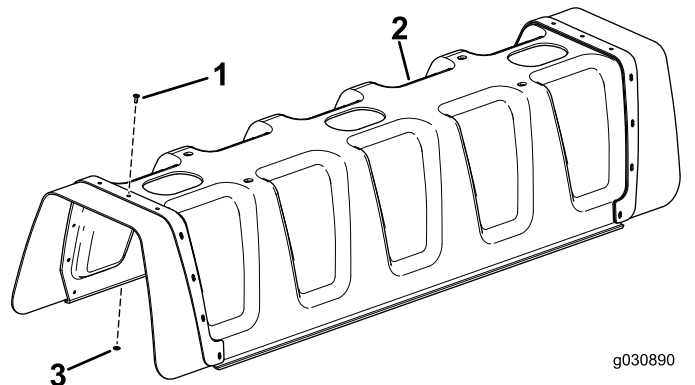


그림 4

1. 팜 리벳(3/16 x 1/2 인치)
2. 중앙 붐 커버
3. 와셔(3/16 인치)

2

중앙 붐 커버 준비(11-노즐 어셈블리의 경우)

이 절차를 수행하는 데 필요한 부품:

1	11-노즐, 중앙 붐 커버
1	고무 커버
1	강화 플레이트
11	팜 리벳(3/16 x 1/2 인치)
11	와셔(3/16 인치)

절차

참고: 한쪽에 중앙 붐 커버가 이미 부착된 경우, 커버 한쪽만을 장착해야 합니다.

1. 고무 커버의 구멍을 중앙 붐 커버의 구멍과 맞춥니다(그림 2).

3

11-노즐 붐 커버를 12-노즐 붐 커버에 부착

이 절차를 수행하는 데 필요한 부품:

1	12-노즐, 중앙 붐 커버
22	팝 리벳(3/16 x 1/2 인치)
22	와셔(3/16 인치)
1	고무 커버
1	강화 플레이트

절차

1. 11-노즐 붐 커버의 구멍을 12-노즐 붐 커버에 부착된 강화 플레이트의 구멍을 맞춥니다(그림 5).

참고: 강화 플레이트는 팝 리벳으로 12-노즐 붐에 부착되어 있습니다.

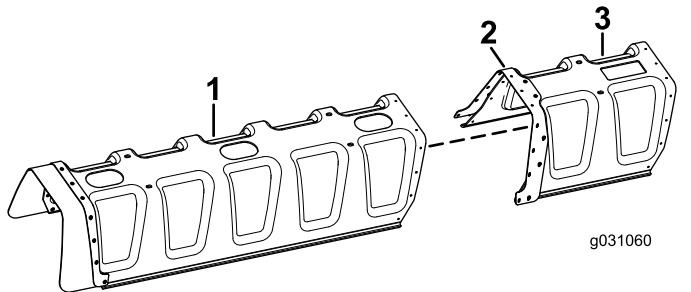


그림 5

1. 11-노즐 커버
2. 강화 플레이트
3. 12-노즐 커버

2. 팝 리벳(3/16 x 1/2 인치) 11개와 와셔(3/16 인치)를 강화 플레이트에 장착하여 11-노즐 커버를 12-노즐 커버에 부착합니다(그림 6).

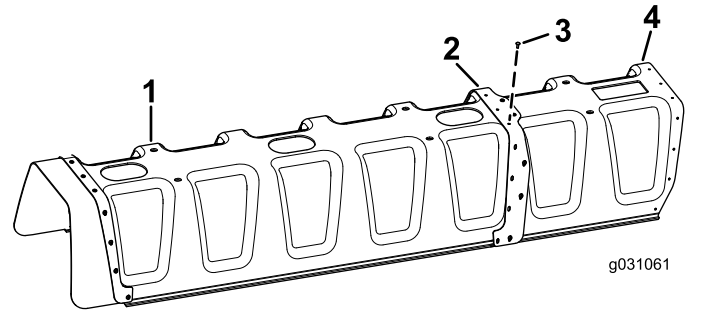


그림 6

1. 11-노즐 커버
2. 강화 플레이트
3. 팝 리벳(3/16 x 1/2 인치) 및 와셔(3/16 인치)
4. 12-노즐 커버

3. 팝 리벳(3/16 x 1/2 인치) 11개와 와셔(3/16 인치)를 사용하여 고무 커버 및 강화 플레이트(11-노즐 커버에 달려 있음)를 12-노즐 커버에 장착합니다(그림 7).

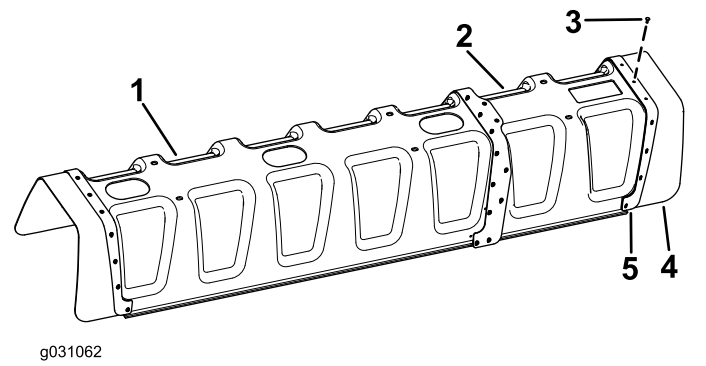


그림 7

1. 11-노즐 커버
2. 12-노즐 커버
3. 팝 리벳(3/16 x 1/2 인치) 및 와셔(3/16 인치)
4. 고무 커버
5. 강화 플레이트

4

중앙 붐 브래킷 및 커버 장착

이 절차를 수행하는 데 필요한 부품:

2	중앙 붐 브래킷(2014년식 이전 모델)
2	붐 마운트 플레이트
8	U-너트
8	육각 헤드 볼트($\frac{3}{8}$ x 1 $\frac{1}{4}$ 인치)
1	모델/일련번호 데칼
1	규정 데칼(119-4986)
8	플랜지 너트($\frac{3}{8}$ 인치)
4	와셔 플레이트
8	육각 헤드 볼트(5/16 x 1 $\frac{1}{4}$ 인치)
4	중앙 붐 브래킷(2015년식 이후 모델)

절차

그림 8와 같이 모델/일련번호 데칼 및 규정 데칼을 중앙 붐 브래킷 중 하나에 부착합니다.

참고: 데칼을 부착하기 전에 데칼 부착 부위에 먼지, 그리스, 기타 이질물이 없도록 청소하십시오.

2014년식 이전 모델:

1. **그림 8**와 같이 육각 헤드 볼트($\frac{3}{8}$ x 1 $\frac{1}{4}$ 인치) 2개와 플랜지 너트($\frac{3}{8}$ 인치) 2개를 사용하여 중앙 붐에 2개의 중앙 브래킷 및 붐 마운트 플레이트를 각각 장착합니다.

참고: 키트를 스프레이어에 장착할 때 중앙 브래킷의 구멍을 사용하여 키트를 장치에 부착하십시오. 차량에 키트를 장착할 때 붐 마운트 플레이트의 구멍을 사용하여 키트를 장치에 부착하십시오.

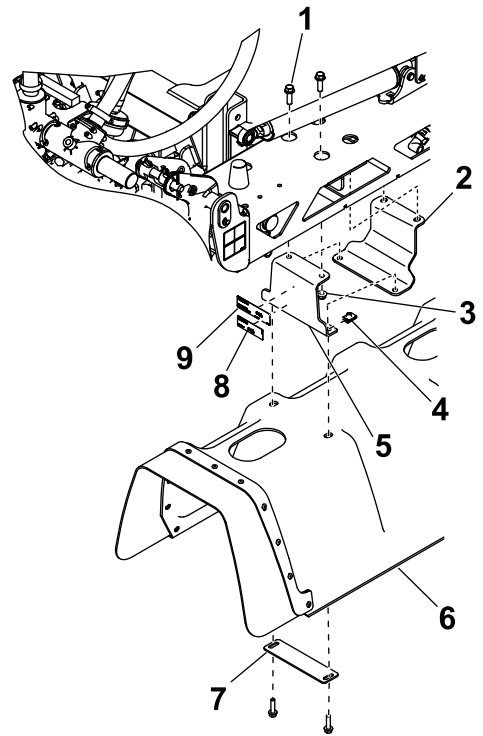


그림 8
2014년식 이전 모델

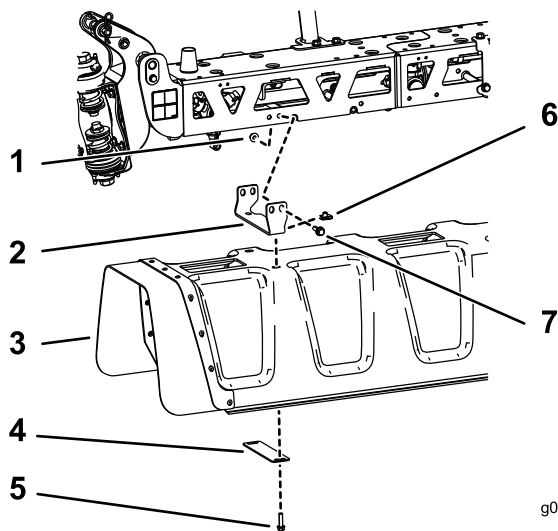
1. 육각 헤드— $\frac{3}{8}$ x 1 $\frac{1}{4}$ 인치 (8)
- 2.붐 마운트 플레이트(2)
- 3.플랜지 너트— $\frac{3}{8}$ 인치(8)
- 4.U-너트(16)
- 5.중앙 붐 브래킷(4)
- 6.중앙 붐 커버
- 7.와셔 플레이트(2)
- 8.규정 데칼
- 9.모델/일련번호 데칼

2. **그림 8**와 같이 U-유닛 4개, 와셔 플레이트 2개, 육각 헤드 볼트(5/16 x 1 $\frac{1}{4}$ 인치) 4개를 사용하여 중앙 붐 브래킷에 중앙 커버를 장착합니다.

2015년식 이후 모델:

중요: 11-노즐 어셈블리를 설치할 경우, U-유닛 4개, 육각 헤드 볼트($\frac{3}{8}$ x 1 $\frac{1}{4}$ 인치) 4, 플랜지 너트($\frac{3}{8}$ 인치) 4개, 와셔 플레이트 2개, 중앙 붐 브래킷 2개만을 사용합니다.

1. **그림 9**와 같이 U-너트 8개, 와셔 플레이트 4개, 육각 헤드 볼트(5/16 x 1 $\frac{1}{4}$ 인치) 8개를 사용하여 브래킷에 중앙 커버를 장착합니다.



g030299

g030299

그림 9

2015년식 이후 모델

1. 플랜지 너트($\frac{3}{8}$ 인치)
2. 브래킷
3. 중앙 붐 커버
4. 와셔 플레이트
5. 육각 헤드 볼트($\frac{5}{16} \times 1\frac{1}{4}$ 인치)
6. U-너트
7. 플랜지 볼트($\frac{3}{8}$ 인치)

2. [그림 9](#)와 같이 육각 헤드 볼트($\frac{5}{16} \times 1\frac{1}{4}$ 인치) 4개와 플랜지 너트($\frac{3}{8}$ 인치) 4개를 사용하여 중앙 붐에 중앙 붐 브래킷 4개와 붐 마운트 플레이트를 각각 장착합니다.

5

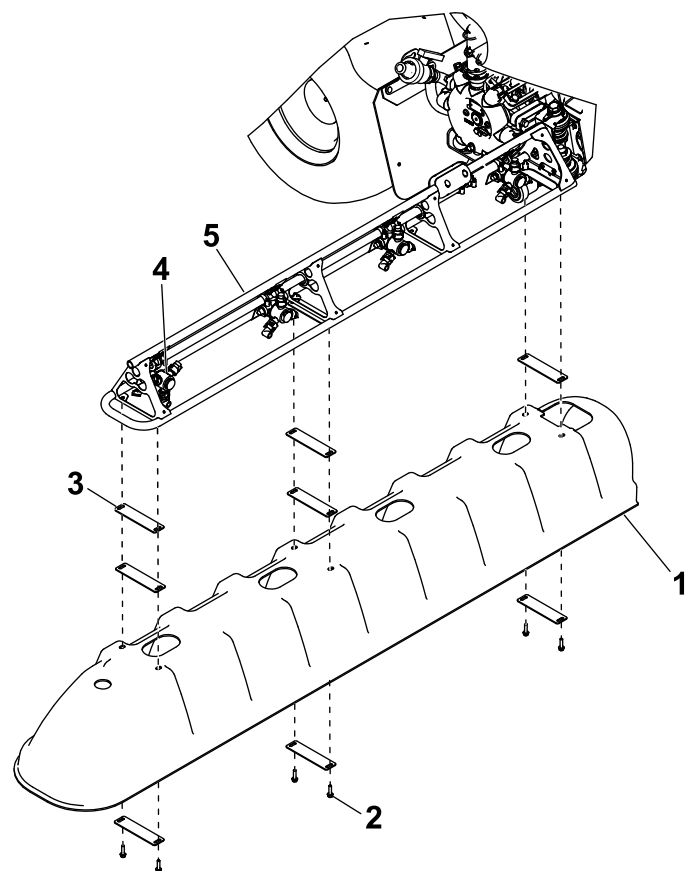
윙 붐 커버 장착

이 절차를 수행하는 데 필요한 부품:

2	윙 붐 커버
16	와셔 플레이트
12	U-너트
12	육각 헤드 볼트($\frac{5}{16} \times 1\frac{1}{4}$ 인치)

절차

1. 양쪽 윙 붐의 스프레이 구멍을 바로 아랫 방향으로 향하게 하여 윙 붐 커버의 구멍에 맞춥니다.
2. 와셔 플레이트 8개, 육각 헤드 볼트($\frac{5}{16} \times 1\frac{1}{4}$ 인치) 6개, U-너트 6개를 사용하여 윙 붐 커버([그림 10](#)) 1개를 장착합니다.



g200122

그림 10

1. 윙 붐 커버(2)
2. 육각 헤드 볼트— $\frac{5}{16} \times 1\frac{1}{4}$ 인치(6)
3. 와셔 플레이트(8)
4. 스프레이 노즐(올바른 방향임)
5. 트러스 프레임(외부 붐 섹션)

3. [2](#) 단계를 반복하여 다른 윙 붐 커버를 장착합니다.

6

드레인 밸브 마운트 브래킷 장착(2016년식 이전 모델)

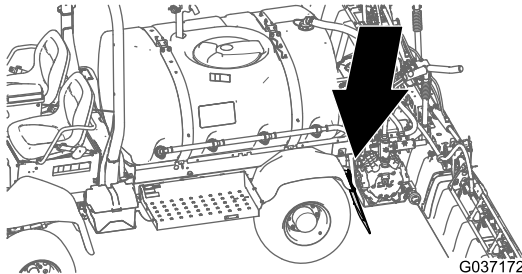
이 절차를 수행하는 데 필요한 부품:

1	드레인 밸브 마운트 브래킷
2	캐리지 나사(5/16 x 1¼ 인치)
3	플랜지 너트(5/16 인치)

절차

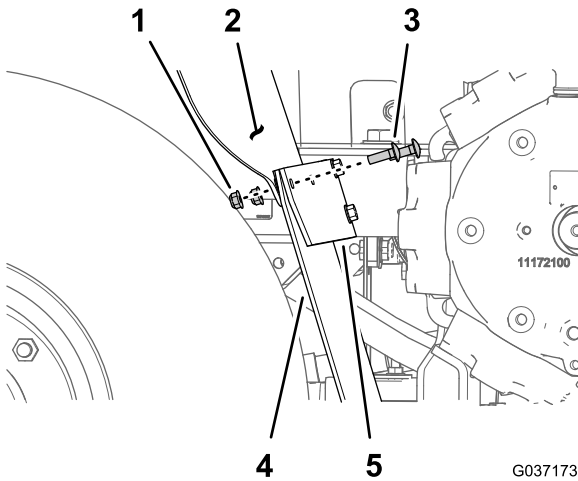
1. 펜더 및 흡반이 판을 펜 스트랩에 고정하는 캐리지 볼트(5/16 x 1 인치) 2개 및 플랜지 록너트(5/16 인치) 2개를 제거합니다(그림 11).

참고: 캐리지 볼트 및 록너트를 폐기합니다.



G037172

g037172



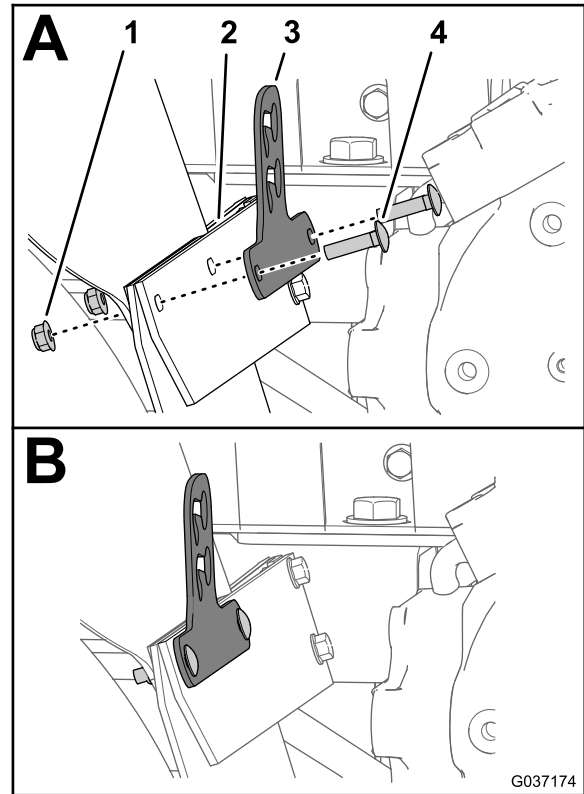
G037173

g037173

그림 11

1. 플랜지 록너트(5/16 인치)
2. 좌측, 후방 펜더
3. 캐리지 볼트(5/16 x 1 인치)
4. 흡반이 판
5. 펜더 스트랩

2. 드레인 밸브 브래킷, 펜더 스트랩, 흡반이 판, 펜더의 구멍을 정렬합니다(그림 12).



G037174

g037174

그림 12

1. 플랜지 록너트(5/16 인치)
2. 펜더 스트랩
3. 드레인 밸브 브래킷
4. 캐리지 볼트(5/16 x 1¼ 인치)
3. 캐리지 볼트(5/16 x 1¼ 인치) 2개 및 플랜지 록너트(5/16 인치) 2개를 사용하여 밸브 브래킷, 펜더 스트랩, 흡반이 판, 펜더(그림 12)를 조립합니다.
4. 20~25 N·m 토크로 캐리지 볼트 및 플랜지 록너트를 조입니다.

7

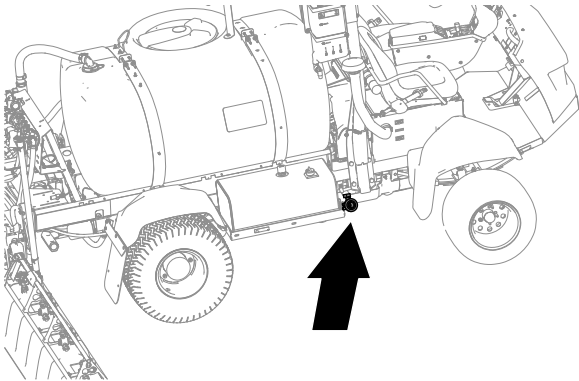
드레인 밸브 이동(2015년식 이전 모델)

아무 부품도 필요 없음

절차

1. 드레인 밸브를 탱크 브래킷에 고정하는 린치 핀을 제거합니다(그림 13).

참고: 드레인 밸브는 유압 탱크의 지지 브래킷에 있습니다.



g197690

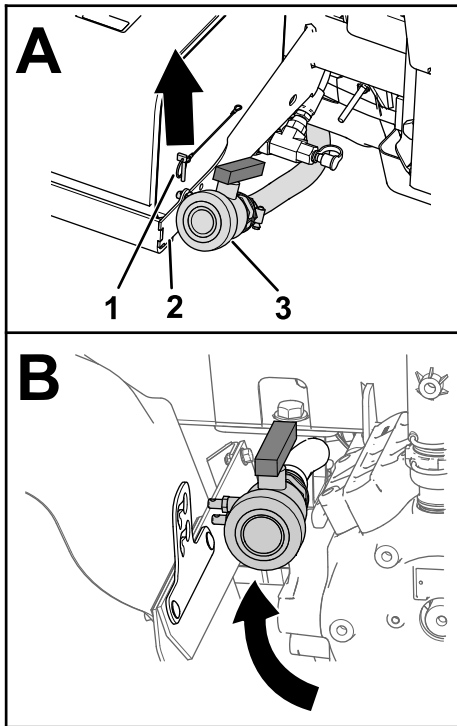


그림 13

- | | |
|-----------|-----------|
| 1. 린치 핀 | 3. 드레인 밸브 |
| 2. 탱크 브래킷 | |

2. 좌측, 후방 펜더 및 스프레이어 펌프 사이에서 드레인 밸브를 이동합니다(그림 13).

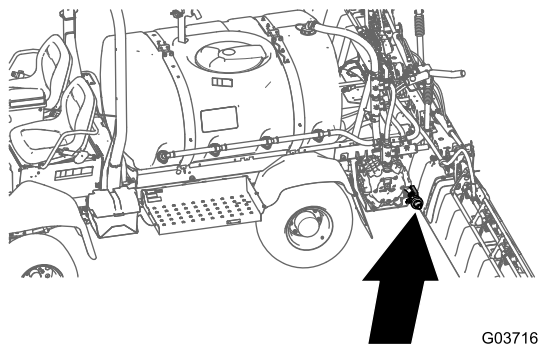
8

드레인 밸브 이동(2016년식 모델)

아무 부품도 필요 없음

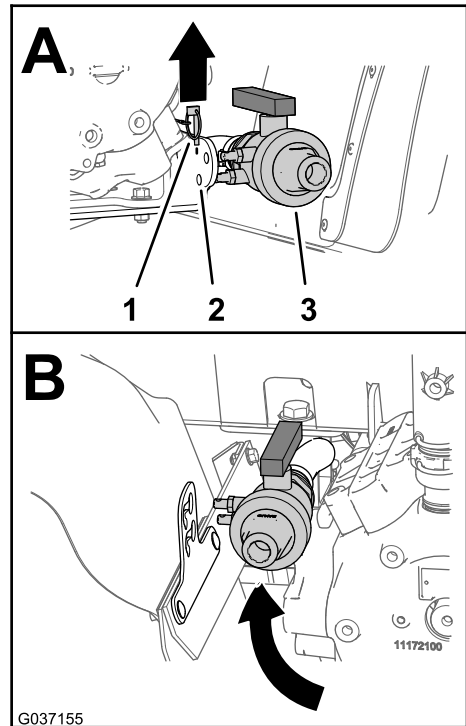
절차

1. 드레인 밸브를 스프레이어 펌프 브래킷에 고정하는 린치 핀을 제거합니다(그림 14).



G037168

g037168



G037155

g037155

그림 14

- | | |
|-----------------|-----------|
| 1. 린치 핀 | 3. 드레인 밸브 |
| 2. 스프레이어 펌프 브래킷 | |

- 좌측, 후방 펜더 및 스프레이어 펌프 사이에서 드레인 밸브를 이동합니다(그림 14).

9

드레인 밸브를 장착 브래킷에 장착(2016년식 이전 모델)

이 절차를 수행하는 데 필요한 부품:

2	플랜지 너트(5/16 인치)
2	플랜지 헤드 볼트(5/16 x 1 인치)

절차

- 드레인 밸브에서 장착 패그 2개를 제거합니다(그림 15).

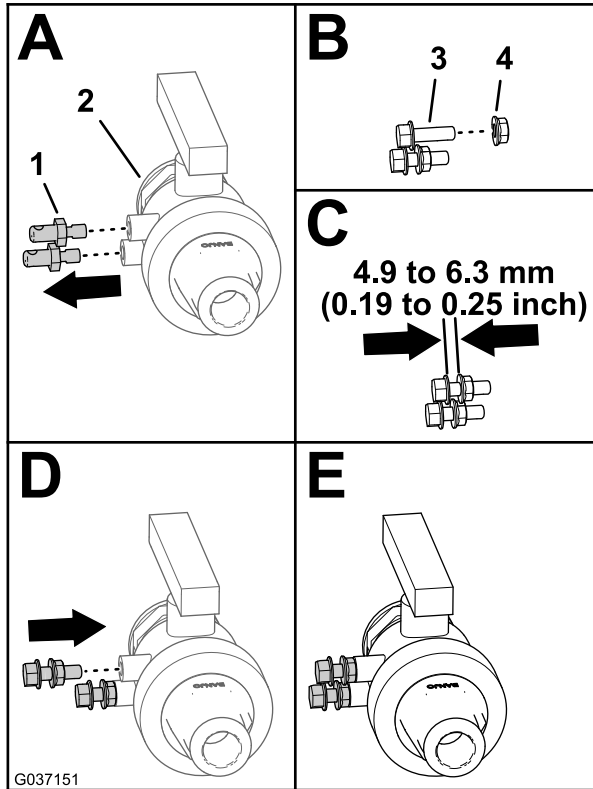


그림 15

- 장착 패그
- 드레인 밸브
- 플랜지 헤드 볼트(5/16 x 1 인치)
- 플랜지 록너트(5/16 인치)

- 그림과 같이(그림 15의 B 및 C) 플랜지 록너트(5/16 인치) 2개를 플랜지 헤드 볼트(5/16 x 1 인치) 2개에 돌려서 끼웁니다.

- 플랜지 록너트 및 플랜지 헤드 볼트를 드레인 밸브에 조립하고 렌치로 조입니다(그림 15의 D 및 E).

참고: 록너트가 드레인 밸브에 잘 고정되었는지 확인하십시오.

- 드레인 밸브 브래킷의 키홀 슬롯 구멍과 드레인 밸브의 록너트를 정렬합니다(그림 16의 A).

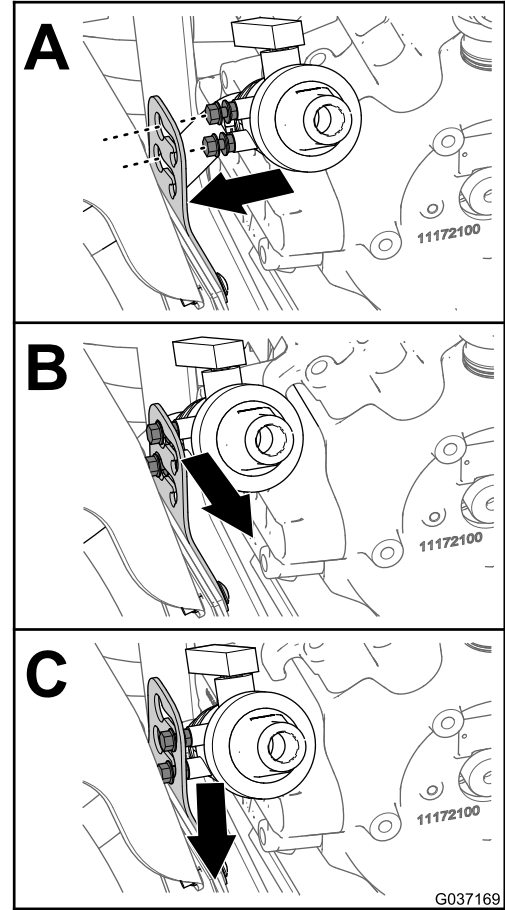


그림 16

- 드레인 밸브를 바깥쪽 아래로 이동하여 밸브를 브래킷에 고정합니다(그림 16의 B 및 C).

10

붐 커버의 간격 확인

아무 부품도 필요 없음

절차

붐을 올리고 내릴 때 외부 붐 커버가 중앙 붐 커버에 닿지 않는지 확인하십시오.

참고: 필요 시 외부 붐 커버 및 외부 붐 섹션의 트러스 프레임에 추가 와셔를 장착하여 커버들의 간격을 확보하십시오. [그림 10](#)을 참조하십시오.

유럽 개인정보 취급방침

Toro가 수집하는 정보

Toro Warranty Company(Toro)는 귀하의 개인정보를 존중합니다. 귀하의 보증 청구를 처리하고 제품 리콜 발생 시 귀하에게 연락할 수 있도록 당사는 귀하에게 직접 혹은 현지 Toro 딜러를 통해 특정 개인 정보를 요구합니다.

Toro 보증 시스템은 미국 내에 있는 서버에서 호스팅되고 있으며, 미국 개인정보 보호법의 보호 대상은 귀하의 국가에서 적용되는 개인정보 보호 대상과 다를 수 있습니다.

당사에 개인 정보를 제공하는 것은 자신의 개인 정보를 본 개인 정보 보호 안내문에 설명된 대로 처리하는 것에 대해 동의하는 것입니다.

Toro의 정보 사용

Toro는 귀하의 개인정보를 보증 청구를 처리하고 제품 리콜 발생 시 연락하는 데 사용할 것이며, 귀하에게 연락해야 할 기타 목적으로도 사용할 수 있습니다. Toro는 이러한 활동과 관련하여 귀하의 정보를 Toro의 계열사, 딜러 또는 기타 비즈니스 파트너와 공유할 수 있습니다. Toro는 개인 정보를 다른 회사에 판매하지 않습니다. 당사는 해당 법률 및 관계 당국의 요청을 따르기 위해, 시스템을 제대로 운용하기 위해, 또는 당사를 보호하거나 다른 사용자를 보호하기 위해 개인 정보를 공개할 수 있는 권리를 보유합니다.

개인 정보 보존

당사는 귀하의 개인 정보를 원래 수집한 목적 또는 기타 합법적인 목적(규정 준수 등)으로 필요한 기간 동안, 또는 해당 법률에서 규정하는 기간 동안만 보관할 것입니다.

개인 정보 보안을 위한 Toro의 노력

당사는 귀하의 개인 정보를 보호하기 위하여 적절한 예방 조치를 취합니다. 당사는 또한 개인 정보의 정확성과 최신성을 유지하기 위한 조치를 취하고 있습니다.

개인 정보 접근 및 수정

귀하의 개인 정보를 검토하거나 수정하려면 legal@toro.com으로 문의하십시오.

호주 소비자법

호주 소비자의 경우, 포장 상자 안에서 또는 현지 Toro 대리점에서 호주 소비자 법에 대한 상세 정보를 찾을 수 있습니다.



The Toro 보증

2년 유한 제품 보증

적용 조건 및 제품

The Toro Company와 그 계열사인 Toro Warranty Company는 상호 협정에 따라 공동으로 귀하의 Toro 상품 제품("제품")에 원자재 또는 제조 기술상의 결함이 없음을 2년간, 또는 작동 시간* 기준으로 1500시간 동안(선도래 기준) 보증합니다. 본 보증은 에어레이터(Aerators)를 제외한 모든 제품에 적용됩니다(에어레이터에 대해서는 별도의 보증서를 참고하십시오). 당사는 보증 가능한 조건이 충족되면 진단, 작업, 부품 및 운송에 드는 비용을 포함해 어떠한 비용도 귀하께 청구하지 않고 해당 제품을 수리해 드릴 것입니다. 본 보증은 제품이 원래의 구매자에게 인도된 날로부터 시작됩니다.
*아워 미터가 장착된 제품

보증 서비스를 받는 방법

귀하는 보증 가능한 조건이 충족된다고 생각되면 제품을 구매한 유통업체(Commercial Products Distributor)나 공인 딜러(Authorized Commercial Products Dealer)에 즉시 통보할 책임이 있습니다. 유통업체나 공인 딜러를 찾는 데 도움이 필요하거나 보증 권리나 의무와 관련하여 질문이 있을 때는 다음 연락처로 문의하십시오.

Toro Commercial Products Service Department
Toro Warranty Company
8111 Lyndale Avenue South
Bloomington, MN 55420-1196

952-888-8801 또는 800-952-2740

전자 메일: commercial.warranty@toro.com

소유자의 의무

귀하는 제품 소유자로서 *사용 설명서*에 나와 있는 필수 유지보수 및 조정을 수행할 책임이 있습니다. 필요한 유지보수 및 정비를 수행하지 않았을 경우 보증 청구가 인정되지 않을 수 있습니다.

보증에 적용되지 않는 품목 및 조건

보증 기간에 발생하는 제품 고장이나 오작동이 모두 자재나 제조 기술상의 결함은 아닙니다. 본 보증은 다음 항목에 적용되지 않습니다.

- 타사의 교체 부품을 사용하거나 타사의 부가 장치나 개조된 액세서리 및 제품을 장착 및 사용하여 발생한 제품 고장. 이러한 품목에 대해서는 해당 제조사에서 별도의 보증을 제공할 것입니다.
- 권장 유지보수 및/또는 정비를 수행하지 않아 발생하는 제품 고장. *사용 설명서*에 나와 있는 권장 유지보수 지침에 따라 Toro 제품을 제대로 정비하지 않을 경우 보증 청구가 거부될 수 있습니다.
- 제품을 함부로 사용하거나 부주의하게 또는 무모하게 사용하여 발생하는 제품 고장.
- 소모성 부품(결함이 발견될 경우는 제외). 정상적인 제품 사용 중 소모되는 부품의 예로는 브레이크 패드와 라이닝, 클러치 라이닝, 블레이드, 릴, 롤러와 베어링(밀폐형 혹은 그리스 도포 가능), 베드 나이프, 스파크 플러그, 캐스터 휠, 타이어, 필터, 벨트를 비롯하여 다이아프램, 노즐, 체크 밸브 등과 같은 특정 스프레이어 부품을 들 수 있으나 이에 국한되지는 않습니다.
- 외부적인 영향에 의해 발생한 고장. 외부적인 영향으로 간주할 수 있는 것으로는 날씨, 보관 환경, 오염, 승인되지 않은 연료, 냉각수, 윤활유, 첨가제, 비료, 물 또는 화학 물질 사용 등을 들 수 있으나 이에 국한되지는 않습니다.

미국 또는 캐나다 이외의 국가

미국이나 캐나다에서 수출된 Toro 제품을 구매한 고객은 자신의 Toro 판매 대리점(딜러)에 문의하여 해당 국가, 지방 또는 주에 대한 보증 정책을 확인해야 합니다. 판매 대리점의 서비스가 불만스럽거나 보증 정보를 얻기가 어려울 때는 Toro 수입업체에 문의하십시오.

- 해당 산업 표준에 맞지 않는 연료(휘발유, 디젤, 바이오디젤 등)의 사용으로 인한 고장 또는 성능 문제.
- 정상적인 소음, 진동, 마모 및 노후화.
- 정상적인 "마모"에는 닳거나 해짐으로 인한 시트 손상, 닳아 해진 표면 도색, 굽힌 데칼이나 창 등이 포함되나 이에 국한되지는 않습니다.

부품

필요한 유지보수의 일환으로 교체가 예정된 부품은 해당 부품의 교체 예정 시점까지 보증됩니다. 본 보증에 의해 교체된 부품은 원래의 제품 보증 기간 동안 보증되며 Toro의 재산이 됩니다. 기존 부품이나 조립품을 수리할 것인지 교체할 것인지에 대한 최종 결정은 Toro에서 내릴 것입니다. Toro는 보증 수리에 재생 부품을 사용할 수 있습니다.

덱 사이클 및 리튬 이온 배터리 보증:

덱 사이클 및 리튬 이온 배터리에는 수명이 다할 때까지 생산 가능한 총 킬로와트 시가 지정되어 있습니다. 총 배터리 수명은 배터리 운영, 충전 및 유지보수 방법에 따라 늘어나거나 줄어 들 수 있습니다. 본 제품의 배터리는 소모품인 만큼 수명이 다할 때까지 충전 후 사용 시간이 점차 줄어 듭니다. 정상적인 사용으로 수명이 다한 배터리를 교체하는 것은 제품 소유자의 책임입니다. 정상적인 제품 보증 기간에 소유자가 비용을 들여 배터리를 교체해야 할 수 있습니다. 참고: (리튬 이온 배터리만): 리튬 이온 배터리에는 사용 시간 및 사용 킬로와트 시를 기준으로 3년차에서 5년차까지만 비례 보증이 적용되는 부품이 장착되어 있습니다. 추가 유지보수 절차는 *사용 설명서*를 참조하십시오.

유지보수에 드는 비용은 소유자가 부담

Toro 제품의 소유자는 직접 비용을 들여 엔진 튜업, 윤활, 청소, 광택내기, 필터와 냉각수 교체를 비롯한 권장 유지보수 지침을 완수해야 합니다.

일반 조건

본 보증에 따라 귀하가 받을 수 있는 유일한 배상은 Toro 공식 판매 대리점이나 딜러에 의한 수리입니다.

The Toro Company나 Toro Warranty Company 어느 쪽도 본 보증이 적용되는 Toro 제품 사용과 관련한 간접적, 부수적 또는 파생적 손해에 대해 책임을 지지 않습니다. 여기에는 본 보증에 따라 수리가 완료되기 전까지의 합당한 고장 기간 또는 사용 불능 기간에 대체 장비나 서비스를 제공하는 비용이나 경비가 포함됩니다. 당사는 아래에 언급된 배기가스 보증을 제외하고 다른 어떤 명시적인 보증도 하지 않습니다. 상품성과 사용 적합성에 대한 모든 묵시적인 보증은 이 명시적 보증 기간으로 제한됩니다.

일부 주에서는 부수적 또는 파생적 손해를 배제하거나 암묵적 보증 기간에 제한을 두는 것을 허용하지 않기 때문에 위의 배제 및 제한 규정이 귀하에게 적용되지 않을 수 있습니다. 본 보증은 귀하에게 특정한 법적 권한을 부여합니다. 귀하는 또한 주에 따라 그 밖의 권한을 가질 수 있습니다.

엔진 보증과 관련한 참고 사항

귀하의 제품에 있는 배기가스 제어 시스템에는 미국 환경 보호국(EPA) 및/또는 캘리포니아 대기 자원 위원회(CARB)에서 제정한 요구 사항을 충족하는 별도의 보증이 적용될 수 있습니다. 위에 나와 있는 시간 제한은 배기가스 제어 시스템 보증에는 적용되지 않습니다. 자세한 내용은 제품과 함께 제공되거나 엔진 제조사의 문서에 들어 있는 엔진 배기가스 제어 보증서를 참조하십시오.